

OSAVUOSIKATSAUS

1-6/2021 – LAITILAN KAUPUNKI

SISÄLLYSLUETTELO

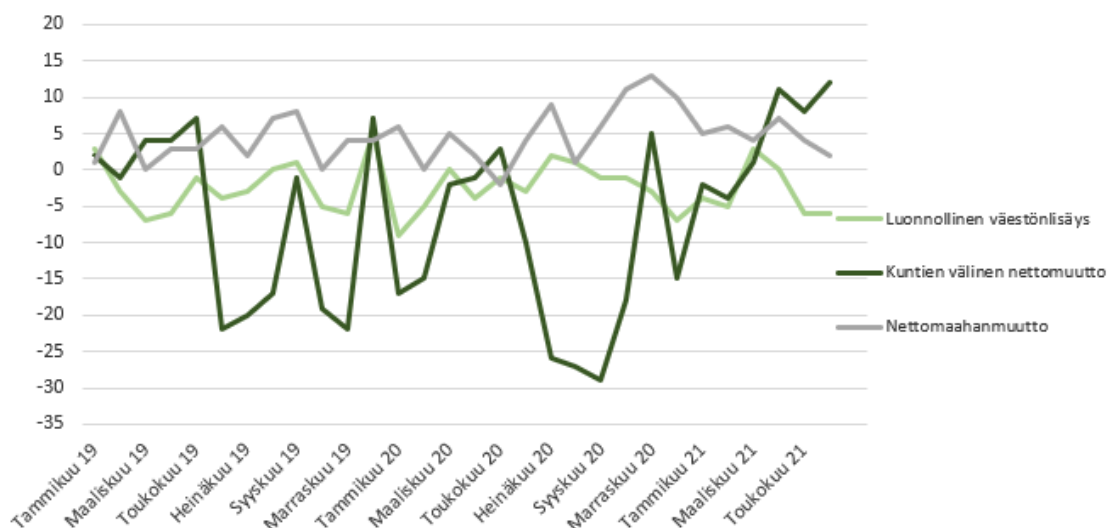
Sisällys

Tilastotietoja	1
Tuloslaskelma	3
Henkilöstö	7
Talouden toteuma toimialoittain	8
Investointiosa	20

Tilastotietoja

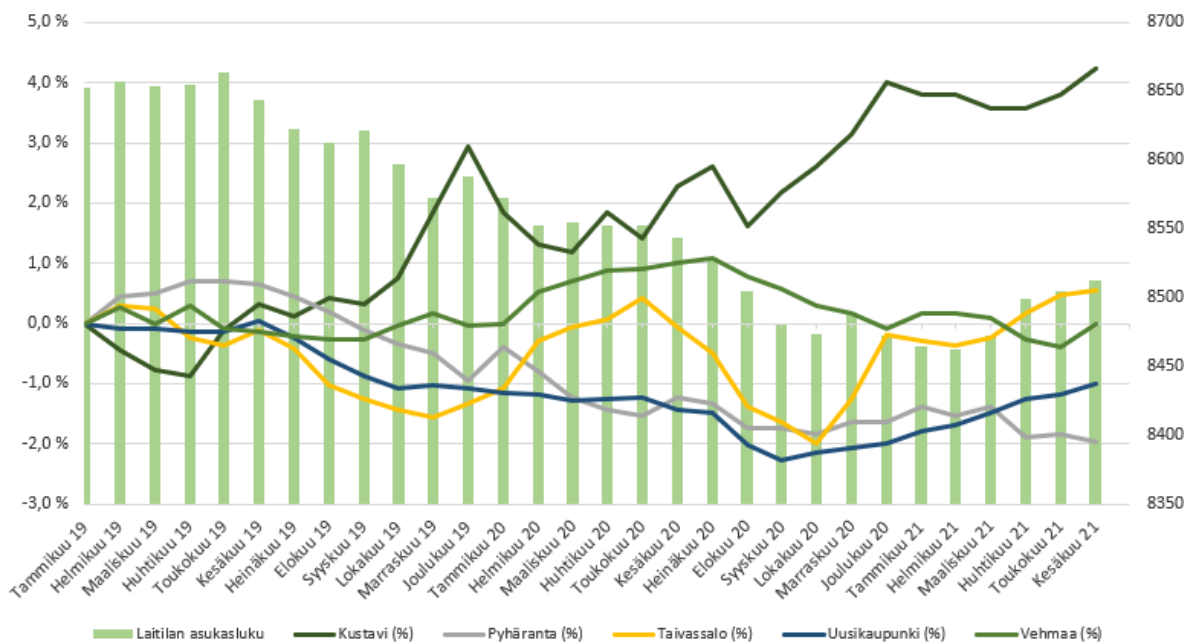
VÄESTÖNKEHITYS

Väestön nettomuutokset kuukausittain Laitilassa 2019-2021



Lähde: Tilastokeskus

Väkiluvun %-muutos Vakka-Suomen kunnissa 2019-2021



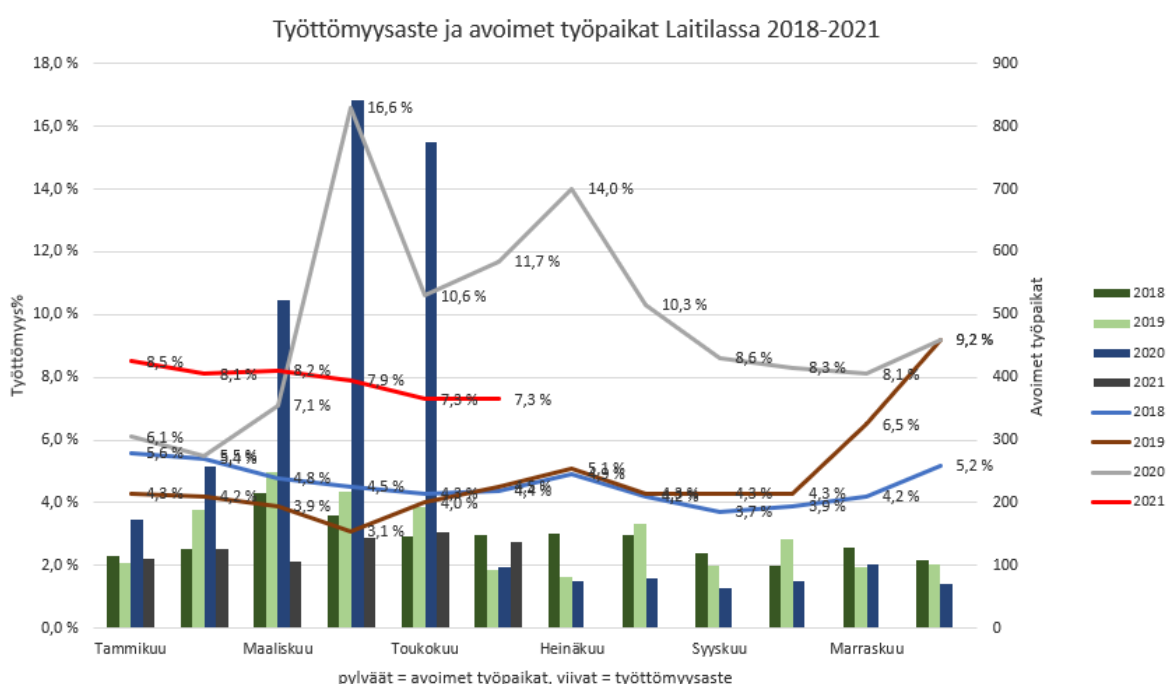
Lähde: Tilastokeskus

TILASTOTIETOJA

Laitilan väkiluku on laskenut vuoden 2019 alusta 140 henkilöllä. Tilastokeskuksen mukaan Laitilan väkiluku kesäkuussa 2021 oli 8 513 (8 544 kesäkuussa 2020).

Nettomaahanmuutto on ollut vertailujaksolla pääsääntöisesti positiivista. Myös kuntien välinen muuttoliike on kääntynyt positiiviseksi, mikä näkyy väkiluvun kasvuna. Laitilan väkiluku on kasvanut vuoden 2021 aikana 45 henkilöllä. Luonnollinen väestönlisäys eli syntyneiden ja kuolleiden erotus jää vertailujaksolla negatiiviseksi.

TYÖLLISYYS



Lähde: Tilastokeskus

Työttömyysaste on pääsääntöisesti ollut nousussa vuoden 2018 alusta lukien. Vuoden 2020 maaliskuun puolella välissä alkaneet koronaviruksen rajoitustoimet aiheuttivat piikin työttömyysasteeseen, mutta kesäkuussa työttömyysaste oli laskenut jo lähes 2019 vuoden tasolle. Vuoden 2021 alkupuoliskolla se on jälleen laskenut. Kesäkuussa 2021 Laitilan työttömyysaste oli 7,3 %. Työttömien työnhakijoiden osuus työvoimasta oli kesäkuun lopussa Varsinais-Suomessa 11,1 % eli 4,1 prosenttiyksikköä vähemmän kuin vuotta aiemmin. Näin työttömien osuus työvoimasta oli pienempi kuin koko maassa (12,0 %). Kesäkuussa 2021 avoimia työpaikkoja oli Laitilassa 138 kappaletta, joka on 41 enemmän kuin vuotta aiemmin.

TULOSLASKELMA

Tuloslaskelma

Tuloslaskelma (käyttötalous) €1 000	* MKS = muutettu käyttösuunnitelma						
	Kum. 6/2021	Tot. 6/2021	Jäljellä MKS 2021*	Tot.-% MKS 2021*	Kum. 6/2020	TP 2020	
Toimintatuotot	9 231	1 351	19 286	10 055	47,9 %	9 694	19 500
Myyntituotot	1 926	254	5 678	3 752	33,9 %	2 494	6 027
Maksutuotot	1 402	242	3 089	1 687	45,4 %	1 342	3 133
Tuet ja avustukset	1 137	44	805	-332	141,3 %	1 254	886
Muut toimintatuotot	4 766	812	9 714	4 948	49,1 %	4 604	9 455
Valmistus omaan käyttöön							
Toimintakulut	-34 687	-5 950	-71 292	-36 605	48,7 %	-33 673	-68 762
Henkilöstökulut	-14 586	-2 555	-30 423	-15 837	47,9 %	-13 733	-28 389
Palvelujen ostot	-12 717	-2 094	-26 054	-13 337	48,8 %	-12 639	-25 695
Aineet, tarvikkeet ja tavarat	-1 950	-256	-3 770	-1 820	51,7 %	-1 810	-3 690
Avustukset	-569	-168	-1 389	-820	40,9 %	-627	-1 509
Muut toimintakulut	-4 866	-878	-9 657	-4 791	50,4 %	-4 864	-9 480
Toimintakate	-25 456	-4 599	-52 006	-26 550	48,9 %	-23 979	-49 262
Verotulot	16 962	2 563	31 174	14 212	54,4 %	15 282	30 985
Valtionosuudet	11 825	1 971	23 258	11 433	50,8 %	11 032	24 030
Rahoitustuotot ja -kulut	22	54	22	1	96,8 %	-42	63
Vuosikate	3 353	-12	2 449	-904	136,9 %	2 293	5 816
Poistot ja arvonalentumiset	-1 657	-277	-2 901	-1 244	57,1 %		-3 010
Satunnaiset tuotot ja kulut							
Tilikauden tulos	1 696	-289	-452	-2 148	-375,2 %	2 293	2 806
Varausten ja rahastojen muutos			121	121			121
Tilikauden yli-/alijäämä	1 696	-289	-331	-2 027	-512,4 %	2 293	2 927

*Vuoden 2021 alusta lähtien poistot ja kustannuslaskennalliset erät siivouskuluja lukuun ottamatta kirjataan kuukausittain. Tästä syystä luvut eivät kaikilta osin ole vertailukelpoisia vuoteen 2020 nähden.

Tuloksen kehittyminen on vahvasti riippuvainen maaliskuussa 2020 Suomessa alkaneen koronavirusepidemian vaikutuksista. Epidemia vaikuttaa tuottoja pienentävästi kaupungin järjestämän toiminnan vähentyessä tai ollessa tauolla. Tuet ja avustukset puolestaan ovat toteutuneet huomattavasti arvioitua ja alkuvuotta 2020 suurempina. Toimintakulut ovat kokonaisuudessaan kasvaneet edellisvuoteen verrattuna. Etätöiden tekeminen, matkustamisen vähentyminen sekä toiminnan supistuminen ovat vähentäneet kuluja. Toisaalta koronaan liittyvät suojavälinehankinnat, rokotukset, testaaminen sekä jäljitystyö ovat lisänneet kuluja sosiaali- ja terveystalouden osalta. Myös tukiperheiden, lastensuojelun avoimuuden tukitoimien sekä sijaishuollon tarve on kasvanut merkittävästi. Kuntouttavan työtoiminnan

TULOSLASKELMA

palvelujen ostot ovat ylittyneet talousarvioon nähden. Lisäksi työmarkkinatuen kuntaosuuden maksuosuus on työllisyyden parantumisesta huolimatta edelleen arvioitua suurempi.

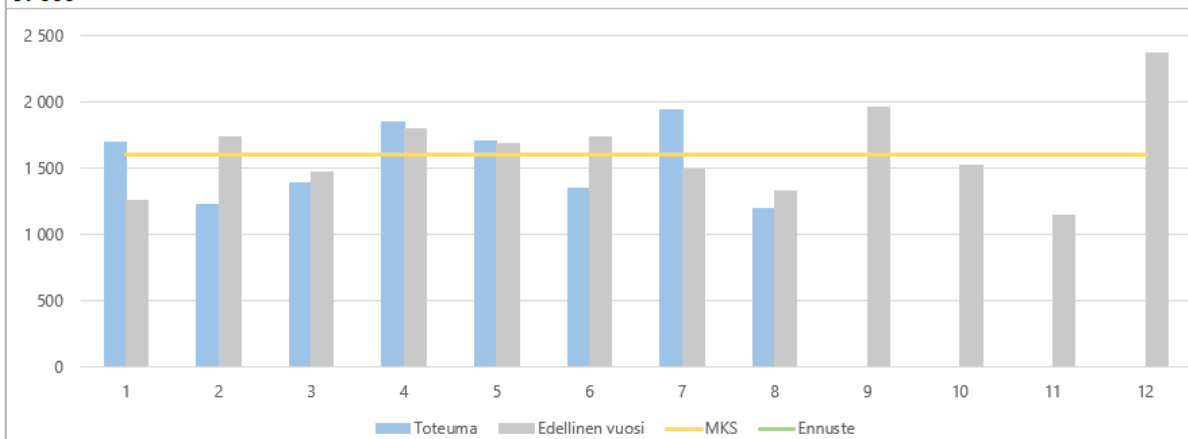
Erityisen suuri vaikutus koronavirusepidemialla on verotulojen ja valtionosuuksien kehitykseen. Kuntaliiton elokuussa julkaisemassa veroennustekehikossa verotulot vuodelle 2021 arvioidaan olevan noin 0,1 miljoonaa euroa suuremmat kuin toukokuussa 2021 julkaistussa ennusteessa. Kunnallisverojen osalta laskua on noin 70 000 euroa. Yhteisöverotuloihin ennustetaan lisäystä noin 0,17 milj euroa. Kiinteistöverojen ennusteet olivat pysyneet samalla tasolla. Verotulomenetystä kompensoidaan valtionosuuksien muodossa. Lisäksi yhteisöverotulojen jako-osuutta kunnille nostettiin 10 %. Kompensaatio ja jako-osuuden nosto ovat luonteeltaan väliaikaisia ja mikäli koronavirusepidemiasta aiheutuu yrityksille merkittäviä toiminnallisia vaikutuksia; on riskinä, että tällä on pitkäaikaisia verotulovaikutuksia Laitilan kaupungille.

Koronavirusepidemian odotetaan väistyvän rokotusten myötä vuoden 2021 aikana, joten loppuvuodesta toiminnan normalisoituessa toimintakulut mahdollisesti kasvavat. Tällä hetkellä on vielä epävarmaa, tulevatko korona-avustukset jatkossa kattamaan täysimääräisesti koronasta aiheutuneita kustannuksia.

Sisäisen vuokran erät näkyvät kustannuslaskennallisten erien sijaan osana ns. normaaleja käyttötalouden eriä. Toimintakatetasolla sisäisten vuokrien vaikutus on 0 euroa.

TOIMINTATUOTOT

Toimintatuottojen kuukausitoteumat
(vertailu edelliseen vuoteen, muutettuun talousarvioon ja ennusteeseen)
€1 000

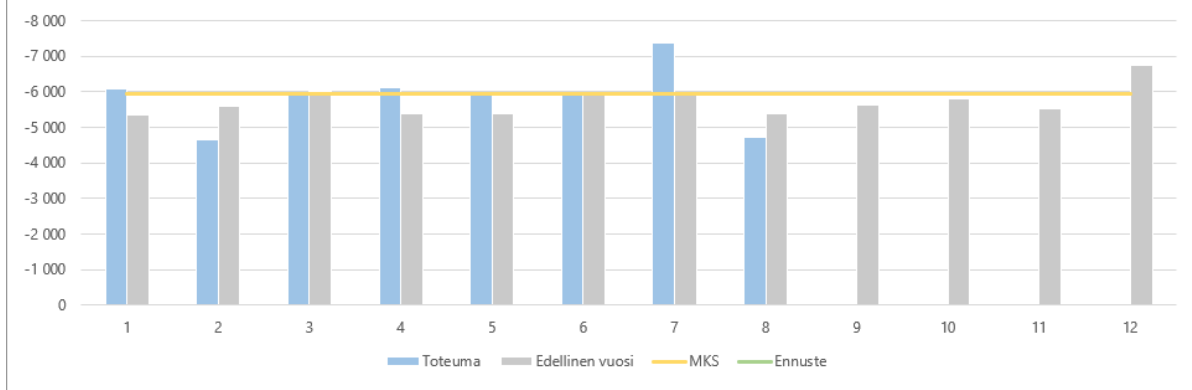


Toimintatuottoihin koronaviruspandemialla on ollut merkittävä vaikutus. Myyntituotot ovat jääneet reilusti sekä arvioitua että vuotta 2020 pienemmiksi. Tuet ja avustukset puolestaan ovat toteutuneet huomattavasti arvioitua ja alkuvuotta 2020 suurempina. Toteuma kesäkuun 2021 lopussa oli 47,9 %.

TULOSLASKELMA

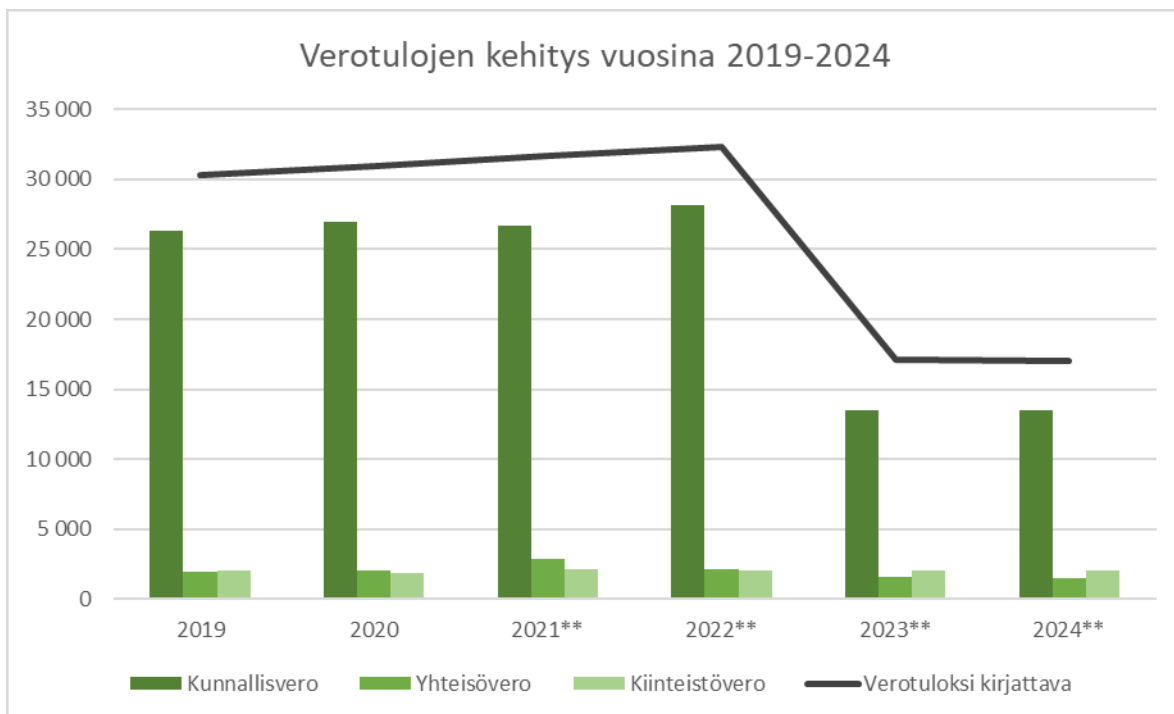
TOIMINTAKULUT

Toimintakulujen kuukausitoteumat
(vertailu edelliseen vuoteen, muutettuun talousarvioon ja ennusteeseen)
€1 000



Toimintakulut toteutuvat lähes talousarvion mukaisesti. Toteuma kesäkuun lopussa oli 48,7 %. Henkilöstökulujen toteuma vastaavana aikana oli 47,9% ja palvelujen ostojen 48,8 %.

VEROTULOT JA VALTIONOSUUEDET



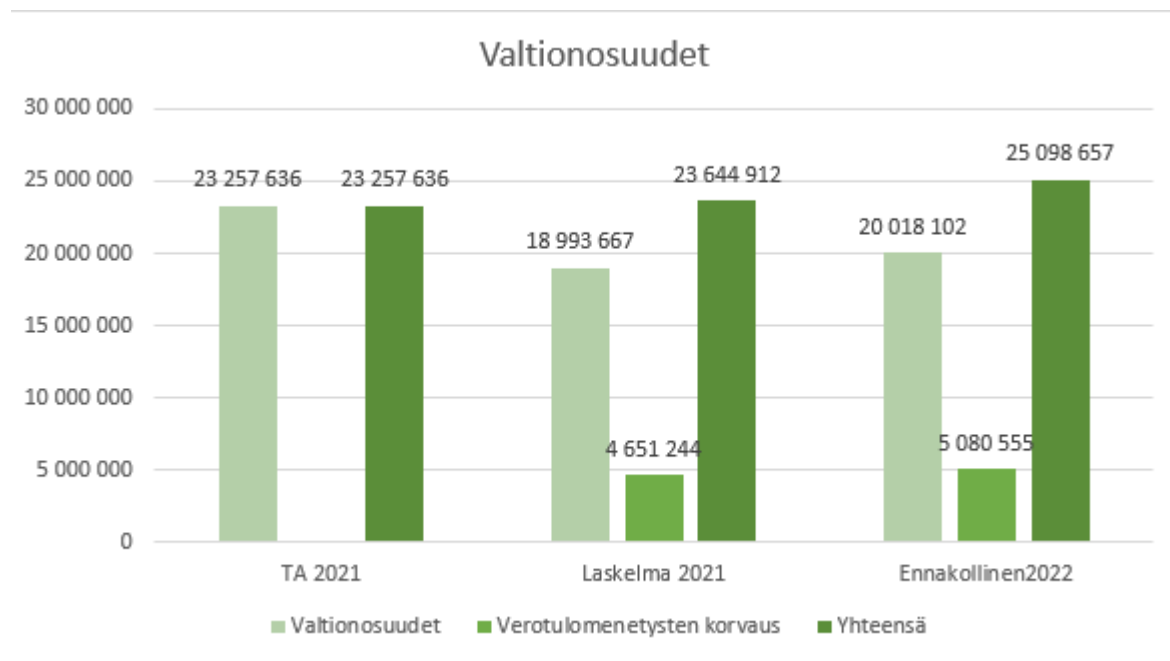
TULOSLASKELMA

Verovuosi	2019	2020	2021**	2022**	2023**	2024**
Kunnallisvero	26 314	27 007	26 732	28 187	13 543	13 504
Yhteisövero	1 934	2 097	2 839	2 109	1 552	1 531
Kiinteistövero	2 099	1 880	2 119	2 038	2 038	2 038
Verotuloksi kirjattava	30 346	30 985	31 689	32 333	17 133	17 073

Verotulojen ennustamisessa on käytetty kuntaliiton elokuussa 2021 julkaisemaa veroennustekehikkoa, jonka mukaan kokonaisverotulot vuodelle 2021 olisivat 31 689 000 euroa. Verotulennusteen merkittävä ero talousarvioon johtuu koronavirusepidemian arvioituista vaikutuksista. Sote-uudistus vaikuttaa kuntien kunnallis- ja yhteisöverotuloihin vuodesta 2023 lähtien. *"Kunnanvaltuuston on määrättävä vuoden 2023 tuloveroprosentiksi vuoden 2022 tuloveroprosentti vähennettynä 13,26 prosenttiyksiköllä"* (Laki sosiaali- ja terveydenhuoltoon ja pelastustoimeen koskevan uudistuksen toimeenpanosta ja sitä koskevan lainsäädännön voimaantulusta, 55 §)

Kesäkuun loppuun mennessä verotuloja on kertynyt seuraavasti:

- Kunnallisvero: 14 931 063 €
- Yhteisövero: 1 773 080 €
- Kiinteistövero: 258 041€

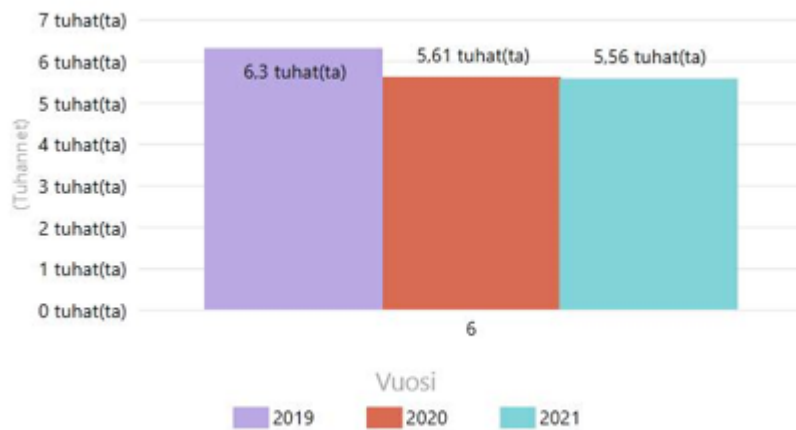


	Valtionosuudet	Verotulomenetysten korvaus	Yhteensä
TA 2021	23 257 636		23 257 636
Laskelma 2021	18 993 667	4 651 244	23 644 912
Ennakollinen 2022	20 018 102	5 080 555	25 098 657

HENKILÖSTÖ

Henkilöstö

Kumulatiiviset terveysperusteiset poissaolokalenteripäivät 1-6/2021



Poissaolosyytaso 1	Kalenteripv_kum	Kalenteripv_ed vuosi_kum	Kalenteripv_kum_vs_ ed vuosi_kum (pv)
<input type="checkbox"/> Sairaus	5397	5411	-14
<input type="checkbox"/> Työtapaturma	164	199	-35
Yhteensä	5561	5610	-49

Sairauspoissaolojen määrä kesäkuun 2021 loppuun mennessä on hiukan laskenut vuotta aiemmasta ja on myös vuotta 2019 matalampi.

TALouden TOTEUMA TOIMIALOITTAIN

Talouden toteuma toimialoittain

KESKUSVAALILAUTAKUNTA, TARKASTUSLAUTAKUNTA JA KAUPUNGINHALLITUS

Tuloslaskelma (käyttötalous) €1 000	* MKS = muutettu käyttösuunnitelma									
	Kum. 6/2021	Tot. 6/2021	Jäljellä		Tot.-%	Kum. 6/2020	TP 2020	Tot.-% TP 2020	Muutos Ed. vuosi	Muutos Ed. vuosi
			MKS 2021*	MKS 2021*	MKS 2021*					
Toimintatuotot	3 402	594	8 121	4 719	41,9 %	4 465	8 509	52,5%	-1 063	-23,8 %
Myyntituotot	456	79	1 964	1 508	23,2 %	898	2 054	43,7%	-442	-49,2 %
Maksutuotot	1	1	2	1	53,7 %		1		1	
Tuot ja avustukset	102	44	303	201	33,6 %	567	506	112,1%	-466	-82,1 %
Muut toimintatuotot	2 843	470	5 852	3 009	48,6 %	2 999	5 948	50,4%	-156	-5,2 %
Valmistus omaan käyttöön										
Toimintakulut	-3 524	75	-7 397	-3 873	47,6 %	-3 523	-7 086	49,7%	-1	0,0 %
Henkilöstökulut	-1 289	-233	-2 808	-1 519	45,9 %	-1 302	-2 645	49,2%	13	-1,0 %
Palvelujen ostot	-890	-208	-1 990	-1 100	44,7 %	-935	-1 731	54,0%	45	-4,8 %
Aineet, tarvikkeet ja tavarat	-333	-37	-697	-364	47,8 %	-283	-608	46,6%	-50	17,6 %
Avustukset	-25		-32	-7	78,0 %	-98	-185	53,1%	73	-74,6 %
Muut toimintakulut	-987	554	-1 870	-883	52,8 %	-905	-1 916	47,2%	-82	9,1 %
Toimintakate	-122	668	724	846	-16,9 %	942	1 423	66,2%	-1 064	-113,0 %
Verotulot										
Valtionosuudet										
Rahoitustuotot ja -kulut										
Vuosikate	-122	668	724	846	-16,9 %	942	1 423	66,2%	-1 064	-113,0 %
Poistot ja arvonalentumiset	-24	-4	-45	-21	52,9 %		-29		-24	
Satunnaiset tuotot ja kulut										
Tilikauden tulos	-146	664	679	825	-21,5 %	942	1 394	67,6%	-1 088	-115,5 %
Varausten ja rahastojen muutos										
Tilikauden yli-/alijäämä	-146	664	679	825	-21,5 %	942	1 394	67,6%	-1 088	-115,5 %

Tehtäväkohtainen toteuma

Toimintatuotot yksiköittäin €1 000	* MKS = muutettu käyttösuunnitelma									
	Kum. 6/2021	Tot. 6/2021	Jäljellä		Tot.-%	Kum. 6/2020	TP 2020	Tot.-% TP 2020	Muutos Ed. vuosi	Muutos Ed. vuosi
			MKS 2021*	MKS 2021*	MKS 2021*					
1451 Käyttötalous	3 402	594	8 121	4 719	41,9 %	4 465	8 509	52,5%	-1 063	-23,8 %
14514 KAUPUNGINHALLITUS	3 402	594	8 121	4 719	41,9 %	4 465	8 509	52,5%	-1 063	-23,8 %
14515 RUOKAH.PALV./VARPP	19	1	1 133	1 114	1,7 %	468	1 166	40,1%	-449	-96,0 %
14516 RUOKAH.PALV./KAUK.	429	77	796	367	53,8 %	412	834	49,3%	17	4,2 %
14517 TIETOHALLINTOPALVELUT			2	2		4	4	100,0%	-4	-100,0 %
14518 HALLINTOPALVELUT	2 781	491	5 744	2 963	48,4 %	2 881	5 789	49,8%	-99	-3,4 %
14519 SISÄINEN PALVELUTOIM	10	2	186	176	5,3 %	20	222	9,0%	-10	-51,1 %
14520 TALOUSPALVELUT	0	0	2	2	4,0 %	1	1	76,7%	-1	-83,6 %
14521 ELINKEINOTOIMI	67	9	126	59	53,4 %	548	241	227,0%	-481	-87,7 %
14522 KAAVOITUS	6	1	2	-4	314,5 %	0	1	2,8%	6	26104,2 %
14523 ASUMINEN	84	12	118	33	71,7 %	127	233	54,3%	-43	-33,5 %
14525 MAASEUTUTOIMI	5	1	12	7	43,5 %	5	18	30,6%	0	0,6 %
Yhteensä	3 402	594	8 121	4 719	41,9 %	4 465	8 509	52,5%	-1 063	-23,8 %

TALouden TOTEUMA TOIMIALOITTAIN

Toimintakulut yksiköittäin €1 000	* MKS = muutettu käyttösuunnitelma									
	Kum. 6/2021	Tot. 6/2021	MKS 2021*	Jäljellä MKS 2021*	Tot.-% MKS 2021*	Kum. 6/2020	TP 2020	Tot.-% TP 2020	Muutos Ed. vuosi	Muutos Ed. vuosi
1451 Käyttötalous	-3 524	75	-7 397	-3 873	47,6 %	-3 523	-7 086	49,7%	-1	0,0 %
14510 KESKUSVAALILAUTAKUN	-12	-3	-22	-10	56,4 %	-3	-7	42,2%	-10	351,7 %
14510 VALTIOLLISET VAALIT	-1	0		1		-3	-5	50,0%	1	-53,9 %
14511 KUNNALLISVAALIT	-11	-3	-22	-11	50,9 %	0	-1	8,7%	-11	10401,6 %
14512 TARKASTUSLAUTAKUNTA	-9	-2	-30	-21	30,6 %	-11	-21	51,7%	2	-14,3 %
14514 TILINTARKASTUS	-9	-2	-30	-21	30,6 %	-11	-21	51,7%	2	-14,3 %
14514 KAUPUNGINHALLITUS	-3 502	79	-7 344	-3 842	47,7 %	-3 509	-7 058	49,7%	7	-0,2 %
14515 RUOKAH.PALV./VARPP	-673	-102	-1 431	-758	47,0 %	-607	-1 254	48,4%	-66	10,9 %
14516 RUOKAH.PALV./KAUKA	-443	-84	-930	-487	47,6 %	-430	-877	49,1%	-13	3,0 %
14517 TIETOHALLINTOPALVEL	-215	-42	-431	-216	50,0 %	-184	-359	51,2%	-31	17,1 %
14518 HALLINTOPALVELUT	-1 223	452	-2 343	-1 120	52,2 %	-1 223	-2 471	49,5%	0	0,0 %
14519 SISÄINEN PALVELUTOIM	-275	-17	-730	-455	37,7 %	-283	-618	45,9%	8	-3,0 %
14520 TALOUSPALVELUT	-264	-42	-624	-360	42,3 %	-293	-592	49,4%	29	-9,8 %
14521 ELINKEINOTOIMI	-239	-21	-399	-160	60,0 %	-308	-514	59,9%	69	-22,4 %
14522 KAAVOITUS	-48	-7	-172	-124	27,9 %	-57	-112	50,5%	9	-15,6 %
14523 ASUMINEN	-70	-5	-161	-91	43,5 %	-69	-148	46,3%	-1	2,0 %
14525 MAASEUTUTOIMI	-52	-52	-125	-73	41,6 %	-56	-112	50,0%	4	-7,3 %
Yhteensä	-3 524	75	-7 397	-3 873	47,6 %	-3 523	-7 086	49,7%	-1	0,0 %

Poikkeamat talousarvion toteumassa

Varpeen koulun keskuskeittiö: Sisäistä ruokapalvelua ei ole laskutettu kesäkuuhun mennessä lainkaan. Laskutus on nyt hoidettu heinäkuusta alkaen ja jatkossa laskutus tapahtuu kerran kuukaudessa toteutuneen mukaan. Ensi vuonna laskutus hoidetaan ennakoidusti, jotta vastaavaa ei pääse tapahtumaan.

Sisäinen palvelutoiminta: Suurin tekijä liittyen tuottojen pienuuteen on työterveyshuollon Kelan korvauksen puuttuminen tuotoista. Kouluttautumiseen liittyvät kustannukset kaikilla em. tehtävän kustannuspaikoilla ovat koronasta johtuen merkittävästi arvioitua alhaisemmat. Myös työterveyshuollon kustannukset ovat jääneet ennakoitua pienemmiksi.

Talospalvelut: Kulut ovat toteutuneet alkuvuodesta arvioitua pienempinä, koska tehtäviä on ollut täyttämättä. Talusjohtaja ja controller aloittivat viroissaan 1.2.2021. Laskentasihteerin tehtävä on ollut täyttämättä 1.5.2021 lukien laskentasihteerin tultua valituksi kirjanpitäjän tehtävään. Kirjanpitopalvelut ostettiin huhtikuun loppuun saakka Sarastialta, mutta Sarastia ei pystynyt tuottamaan palvelua odotusten mukaisesti, jolloin palvelujen ostot jäivät suunniteltua pienemmiksi. Yhteisessä käytössä oleviin tietojärjestelmiin liittyviä kustannuksia oli alkuvuonna kirjattu talospalveluihin ja niitä siirrettiin takautuvasti tietohallintoon. Kulut tulevat lisääntymään loppuvuodesta, kun taloussihteerin tehtävä täytetään ja uusi konserniohjelma otetaan käyttöön.

Elinkeinoimi: Tiettyjen toimijoiden laskutus tapahtuu suuremmissa erissä alkuvuodesta ja osan puolivuositain, laskutus ei silloin jakaudu tasaisesti kvarttaali- tai kuukausitasolla ilman, että laskutus jyvitetään vuositasolla kuukausille

TALouden TOTEUMA TOIMIALOITTAIN

Asuminen: Asuntohakemukset vähenivät pandemian aikana, yritysten joukkoyrittäjien lomautukset aiheuttivat asuntojen tyhjenemisen eikä vuokratuloja tullut toivotulla tavalla. Asuntoja oli jonkin verran enemmän tyhjiään tai hakijoiden toiveet tarjolla oleviin eivät kohdanneet. Yllättäviä remonttikuluja tuli oletettua enemmän.

Maaseututoimi: Toimivien tilojen määrä on vähentynyt.

SIVISTYSVALIOKUNTA

Tuloslaskelma (käyttötalous) € 1 000	* MKS = muutettu käyttösuunnitelma					Kum. 6/2020	Tot. TP 2020	Tot.-% TP 2020	Muutos Ed. vuosi	Muutos Ed. vuosi
	Kum. 6/2021	Tot. 6/2021	MKS 2021*	Jäljellä MKS 2021*	Tot.-% MKS 2021*					
Toimintatuotot	1 946	160	2 746	801	70,8 %	1 617	2 572	62,9%	329	20,3 %
Myyntituotot	473	117	1 066	594	44,3 %	489	1 171	41,7%	-16	-3,3 %
Maksutuotot	361	37	982	621	36,8 %	329	809	40,7%	32	9,9 %
Tuet ja avustukset	1 036		498	-538	208,1 %	697	379	184,0%	339	48,6 %
Muut toimintatuotot	76	7	200	124	38,0 %	103	214	48,1%	-27	-26,2 %
Valmistus omaan käyttöön										
Toimintakulut	-10 500	-1 759	-22 738	-12 238	46,2 %	-10 537	-21 972	48,0%	38	-0,4 %
Henkilöstökulut	-6 483	-1 108	-13 525	-7 042	47,9 %	-5 940	-12 701	46,8%	-543	9,1 %
Palvelujen ostot	-907	-151	-2 946	-2 039	30,8 %	-1 421	-3 031	46,9%	514	-36,2 %
Aineet, tarvikkeet ja tavarat	-299	-22	-539	-240	55,4 %	-274	-577	47,4%	-25	9,1 %
Avustukset	-270	-43	-608	-338	44,4 %	-282	-519	54,4%	12	-4,4 %
Muut toimintakulut	-2 541	-434	-5 120	-2 579	49,6 %	-2 620	-5 143	50,9%	78	-3,0 %
Toimintakate	-8 554	-1 599	-19 991	-11 437	42,8 %	-8 920	-19 399	46,0%	366	-4,1 %
Verotulot										
Valtionosuudet										
Rahoitustuotot ja -kulut			0	0						
Vuosikate	-8 554	-1 599	-19 991	-11 438	42,8 %	-8 920	-19 399	46,0%	366	-4,1 %
Poistot ja arvonalentumiset	-131	-22	-150	-18	87,7 %		-158		-131	
Satunnaiset tuotot ja kulut										
Tilikauden tulos	-8 685	-1 621	-20 141	-11 456	43,1 %	-8 920	-19 557	45,6%	235	-2,6 %
Varausten ja rahastojen muutos										
Tilikauden yli-/alijäämä	-8 685	-1 621	-20 141	-11 456	43,1 %	-8 920	-19 557	45,6%	235	-2,6 %

TALouden TOTEUMA TOIMIALOITTAIN

Tehtäväkohtainen toteuma

Toimintatuotot yksiköittäin €1 000	* MKS = muutettu käyttösuunnitelma									
	Kum.		Jäljellä			Kum.			Muutos	
	6/2021	Tot. 6/2021	MKS 2021*	MKS 2021*	Tot.-% MKS 2021*	6/2020	TP 2020	Tot.-% TP 2020	Ed. vuosi	Muutos Ed. vuosi
1451 Käyttötalous	1 946	160	2 746	801	70,8 %	1 617	2 572	62,9%	329	20,3 %
14520 SIVISTYSVALIOKUNTA	1 423	78	1 632	208	87,2 %	1 089	1 465	74,3%	335	30,8 %
14526 SIVISTYSTOIMENHALLINTA						0	10	1,3%	0	-100,0 %
14527 VARHAISKASVATUS	424	37	570	146	74,4 %	448	481	93,1%	-24	-5,3 %
14528 PERUSOPETUS	825	38	806	-19	102,4 %	521	777	67,1%	304	58,2 %
14529 LUKIO-OPETUS	21	1	28	7	76,2 %	22	12	181,8%	0	-1,1 %
14530 TOISEN AST.AMMATILLINEN KOUL.			0	0			0			
14535 KIRJASTOTOIMI	15	0	22	7	67,3 %	6	20	28,4%	9	157,0 %
14536 KULTTUURITOIMI	0	0	23	23	0,2 %	23	25	90,6%	-23	-99,8 %
14538 NUORISOTOIMI	126		57	-69	222,0 %	51	49	105,6%	75	145,3 %
14539 LIIKUNTATOIMI	13	2	127	114	10,1 %	18	91	19,9%	-5	-29,3 %
14521 V-S KANS.OPISTON JOHTAMINEN	276	82	706	430	39,1 %	301	587	51,3%	-25	-8,4 %
14540 VAKKA-SUOMEN KANSALLINEN MUSEO	276	82	706	430	39,1 %	301	587	51,3%	-25	-8,4 %
14526 V-S MUS.OP.JOHTOKUNTA	246	0	408	162	60,3 %	227	521	43,7%	19	8,4 %
14541 VAKKA-SUOMEN MUSIIKIN TUOTO	246	0	408	162	60,3 %	227	521	43,7%	19	8,4 %
Yhteensä	1 946	160	2 746	801	70,8 %	1 617	2 572	62,9%	329	20,3 %

Toimintakulut yksiköittäin €1 000	* MKS = muutettu käyttösuunnitelma									
	Kum.		Jäljellä			Kum.			Muutos	
	6/2021	Tot. 6/2021	MKS 2021*	MKS 2021*	Tot.-% MKS 2021*	6/2020	TP 2020	Tot.-% TP 2020	Ed. vuosi	Muutos Ed. vuosi
1451 Käyttötalous	-10 500	-1 759	-22 738	-12 238	46,2 %	-10 537	-21 972	48,0%	38	-0,4 %
14520 SIVISTYSVALIOKUNTA	-9 454	-1 579	-20 102	-10 648	47,0 %	-9 351	-19 387	48,2%	-102	1,1 %
14526 SIVISTYSTOIMENHALLINTA	-101	-25	-261	-160	38,8 %	-120	-233	51,4%	19	-15,5 %
14527 VARHAISKASVATUS	-2 099	-379	-4 935	-2 836	42,5 %	-2 357	-4 796	49,2%	259	-11,0 %
14528 PERUSOPETUS	-5 289	-851	-10 844	-5 555	48,8 %	-4 965	-10 485	47,4%	-324	6,5 %
14529 LUKIO-OPETUS	-571	-111	-1 242	-671	46,0 %	-566	-1 195	47,4%	-5	0,9 %
14530 TOISEN AST.AMMATILLINEN KOUL.			-21	-21		0	0	100,0%	0	-100,0 %
14535 KIRJASTOTOIMI	-280	-42	-580	-300	48,3 %	-279	-569	49,1%	-1	0,5 %
14536 KULTTUURITOIMI	-172	-36	-341	-169	50,4 %	-180	-330	54,4%	8	-4,3 %
14538 NUORISOTOIMI	-167	-31	-301	-134	55,4 %	-110	-212	52,0%	-57	51,5 %
14539 LIIKUNTATOIMI	-774	-105	-1 577	-803	49,1 %	-774	-1 567	49,4%	0	0,1 %
14521 V-S KANS.OPISTON JOHTAMINEN	-461	-86	-1 441	-980	32,0 %	-613	-1 311	46,7%	152	-24,7 %
14540 VAKKA-SUOMEN KANSALLINEN MUSEO	-461	-86	-1 441	-980	32,0 %	-613	-1 311	46,7%	152	-24,7 %
14526 V-S MUS.OP.JOHTOKUNTA	-585	-94	-1 195	-610	48,9 %	-573	-1 273	45,0%	-12	2,1 %
14541 VAKKA-SUOMEN MUSIIKIN TUOTO	-585	-94	-1 195	-610	48,9 %	-573	-1 273	45,0%	-12	2,1 %
Yhteensä	-10 500	-1 759	-22 738	-12 238	46,2 %	-10 537	-21 972	48,0%	38	-0,4 %

Poikkeamat talousarvion toteumassa

Sivistystoimen hallinto:

Talousarvio toteutuu suunnitellusti. Toteuma on toimintakulujen osalta 38,8%. Toimintakulujen alitus johtuu mm. siitä, että kokouspalkkioita ei ole maksettu kevätkauden osalta vielä 6/2021 mennessä, koulutus-, kulttuuri-, matkustus- ja ravitsemuspalveluita ei ole käytetty vallitsevasta Covid19-tilanteesta johtuen. Aineet, tarvikkeet ja tavarat hankintoja ei ole tehty kevätkaudella.

TALouden TOTEUMA TOIMIALOITTAIN

Varhaiskasvatus:

Tulot 74,4%: Hoitopäivämaksut toteutuneet 57%. Tämä tulee tasoittumaan loppuvuonna, koska 1.8.21 alkaen asiakasmaksuja alennettiin korottamalla maksujen perusteena olevia tuloja 31%. Tämän lisäksi toisesta lapsesta perittävä maksu on 1.8. alkaen 40% (ennen 50%) nuorimman lapsen varhaiskasvatusmaksusta. Tuloja nostaa myös valtion avustukset, joista osa siirtyy käytettäväksi vuonna 2022.

Menot 42,5 %: Kotihoidontukea käytettiin ennakoitua vähemmän, 37,7% budjetoidusta. Suurin syy kustannusten alittumiseen on sisäisen ruokapalvelun menojen puuttuminen.

Perusopetus: Talousarvio toteutuu suunnitellusti. Toteuma on 48,8 %.

Kappelimäki:

Kustannuspaikalla **2030** (yleisopetus) toteuma on 45,3%. Talousarvion toteumassa ei mukana lainkaan sisäisen ruokapalvelun menoja (n. 100 000 e/ 6kk). Alitus selittyy tämän menon puuttumisena. Ylitäksiä ko. kustannuspaikassa on sairaus- ja äitiyslomakustannuksissa (66%), kuljetuksissa (63%), leasingvuokrissa (67,8%) sekä kokonaan budjetoimattomissa maskikustannuksissa (Työaineet ja tarvikkeet) 2460 e/6kk. (Tällä hetkellä maskikustannukset ovat jo n. 5000 e.).

Kp **2031** (esiopetus) toteuma on 55,4%. Ylitäys johtuu alibudjetoiduista palkkamenoista (73,9%) sekä kuljetuksista (71,3%). Lisäksi sisäiset ruokapalvelun menot ovat vielä kirjaamatta.

Kp **2034** (erityinen tuki) toteuma on 53,6%. Ylitäystä on alibudjetoiduissa sairaus- ja äitiyslomakuluissa (1002 %; 2 äitiyslomaa, pitkä sairausloma sekä koronan vuoksi lisääntyneet lyhyet poissaolot) sekä kuljetuksissa (68,1%). Lisäksi sisäiset ruokapalvelun menot ovat vielä kirjaamatta.

Kp **2035** (Toimela) toteuma on 41,2%. Alitusta on kuljetuksissa (30,7%; 2 oman kuljetuksen tarvitsevaa oppilasta opiskelee kotona terveydellisistä syistä), sisäisten ruokapalvelujen kirjauksen puuttumisesta sekä hankintojen laskujen kirjaamattomuudesta.

Kp **2120** (yhteiset opettajat) toteuma on 60,3%. Ylitäys johtuu alibudjetoiduista palkkamenoista (74,3%).

Varppee:

Toimintakulut ovat toteutuneet hieman yli tavoitetoteuman (50,6 %). Opettajien kk-palkat toteutuvat alle tavoitetoteuman (43 %), mutta palkkakustannusten toteumaa nostavat sijaiskulut, joita on budjetoitu huomattavasti aiempaa vähemmän. Sijaiskulut ovat joka tapauksessa toteutuneet selkeästi aiempaa pienempinä (vrt. sijaispoolin opettajan abittäminen).

Vakuutusmaksut toteutuvat selkeästi yli budjetoidun (> 500 %). Taloutta rasittavat myös budjetoimattomat menot muualla lukuvuonna 2020-2021 opiskelien oppilaiden (1-2 opp.) oppilaitosmaksuista (mm. Lausteen Perhekuntoutuskeskuksen koulupäivämaksut, sairaalakoulumaksut). Tileillä 5030, 5040 toteuma on yhteensä > 30 000 euroa, suurelta osin budjetoimattomana. Nousu on merkittävä vertailtaessa tilinpäätökseen 2020.

Myllymäellä sijaitsevan yläkoulun opetustilan kalustaminen luonnontieteiden (fyke) tutkivan oppimisen mahdollistavaksi luokkatilaksi on synnyttänyt budjetoimattomia kustannuksia, jotka liittyvät puhdistukseen, opetusvälineistöön sekä kalustoon.

Kyläkoulut

Sairauslomakustannuksia on syntynyt yli budjetoidun. Kyse on lyhytaikaisista poissaoloista pääasiassa koronatestauksiin ja karanteeneihin liittyen. Lisäksi Kodjalan opettajapalkkoja kirjautuu sijaiskuluihin

TALouden TOTEUMA TOIMIALOITTAIN

tilinkohdalle 4009. Vastaava rahamäärä on varattuna opettajien palkkoihin tilinkohdalle 4004. (Yksi opettaja tekee koko vuoden mittaista sijaisuutta.)

Vakuutuskustannukset ovat ylittyneet. Tilinkohtien 5301, 5302, 5303, 5309 koko vuoden hankinnat on tehty jo keväällä. Syksyille ei ole tulossa samassa määrin hankintoja kyseisille tilinkohdille. Kokonaisuuksina Itäkulman 2020, Kodjalan 2040 ja Untamalan 2110 toteuma on oletetun mukainen.

Soukaisten osalta toteuma on 46,3%. Palkkakuluja on ollut oletettua vähemmän.

Suontaan osalta toteuma on 58,9%. Syynä ylitykseen on palkkakulut ja kuljetuskustannukset.

Koulut yhteisesti & oppilashuolto:

Myyntituotot vieraspaikkakuntalaisten opiskeluhuoltopalveluista alittuneet arvioiduista. Laskutusta tehdään läpi vuoden.

Toimintamenot ovat kokonaisuudessaan alittuneet huomattavasti johtuen mm. sivistystoimen sijaisjärjestelyiden palkkavaikutuksista (-43000€). Kokonaisuudessaan kustannuspaikan menot ovat alittuneet -11,4 %-yksikköä.

Aamu- ja iltapäivätoiminta:

Toimintatuotot koostuvat pääosin apip-palveluiden maksuista. Tuotot ovat alittuneet n. 7,5%-yksikön ja 4900e verran. Tämä johtuu mm. pandemian vaikutuksesta ja käyttöasteen pienentymisestä. Syksyn 2021 osalta paikat ovat täynnä, joten maksutuottoja oletetaan kertyvän lähes normaalisti.

Toimintamenot ovat alittuneet kokonaisuutena n. 24000e verran, mutta osa palvelunostoista laskutetaan loppuvuoden aikana. Kokonaisuus on tasapainossa.

Lukio:

Tabusarvio toteutuu suunnitellusti.

Kulttuuritoimi:

Talous hyvässä tasapainossa. Toteuma 48%.

Kansalaisopisto:

Toimintatuotot toteutuneet 39,1 % eli 276 000 eur (ed. vuosi 301 000 eur eli 51,3 % tilinpäätöksen luvuista). Syynä lähinnä vajuus kurssimaksuissa, koska kurssitoimintaa toteutui vain n. 58 % kevään tavoitteesta eli n. 29 % koko vuoden tavoitteesta.

Toimintakulut toteutuneet 32,0 % eli 461 000 eur (ed. vuosi 613 000 eur eli 46,8 % tilinpäätöksen luvuista). Syynä lähinnä koronan aiheuttama vajuus opetustunneissa ja tätä myöten opetustunneista aiheutuvissa kuluissa (tuntipalkat, palvelujen ostot jne.).

Suoritteissa opetuksen tuntimäärä (4920), kurssien määrä (260), opiskelijoiden määrä (netto 2141, kurssilaiset 2941) ovat vain noin kolmasosa koko vuoden tavoitteesta, kun pitäisi olla puolet tai yli

Musiikkiopisto:

Toimintatuotot 60,3% (ed. vuosi 43,7%) Saatu OKM:ltä korona-avustusta 07/2020, josta siirretty osa myös vuodelle 2021.

Toimintakulut 48,9% (ed. vuosi 45,0%) OKM:n avustuksella hankittu kalustoa, jolla on mahdollistettu korona-ajan etäopetuksen järjestäminen. Tästä syystä kalustohankintojen toteuma 137,9%.

TALouden TOTEUMA TOIMIALOITTAIN

Kirjasto:

Kokonaisuutena kirjasto on kehyyksessä, toimintakate 51,1 %.

Tuotot 67,3 %: ylitys: Muut tuotot tilillä on 1395 euron tilitys, joka on Lions Club Laitilan antama avustus defibrillaattorin hankintaa varten. Tilillä 3793, viivästysmaksu, maksuja on kertynyt arvioitua enemmän. Tuet ja avustukset -tilillä näkyy 5000 euron valtionapu omatoimialueen laajennusta varten.

Kulut 51,7 %: muut välilliset verot -tilillä ylitys on kirjastoauton ajoneuvovero, joka maksetaan kerran vuodessa.

Nuorisotoimi:

Nuorisotoimen tulot: 222 % (+126 104 €). Etsivän nuorisotyön hankkeelle 2021-2022 on myönnetty +60000 €. Lisäksi tuloja on siirretty vuodelta 2020 vuodelle 2021 sellaisten hankkeiden osalta, joiden toiminta alkaa tai jatkuu v. 2021 (paikallisen kerhotoiminnan kehittäminen, koulussa tehtävä nuorisotyö ja etsivä nuorisotyö). Hankkeita ei ole huomioitu talousarviota laatiessa. (ajanjaksolla 1-3 tulot 66 104€)

Nuorisotoimen menot: 57,4 % (-172 689 €). Avustusmäärärahat (tot. 91,5%) on jaettu kohdeavustusta (5000 €) lukuun ottamatta kesäkuuhun mennessä 59 500 € (Laitilan Nuorisoverstas ry toiminnan tuki 50 000€, nuorisojärjestöjen perusavustukset 9 500 €).

Menoja on syntynyt ATK-laitteiden ja ohjelmistojen vuokrakuluista (tot. 190,9%) työajan suunnittelu- ja seurantaohjelman vuoksi (tyhy-toimenpide).

Kokonaistoteuma 19,1%, hankkeet jatkuvat yhtä lukuun ottamatta vuodelle 2022.

TALouden TOTEUMA TOIMIALOITTAIN

SOSIAALI- JA TERVEYSVALIOKUNTA

Tuloslaskelma (käyttötalous) € 1 000	* MKS = muutettu käyttösuunnitelma									
	Kum. 6/2021	Tot. 6/2021	Jäljellä MKS 2021*	Tot.-% MKS 2021*	Kum. 6/2020	Tot.-% TP 2020	Tot.-% TP 2020	Muutos Ed. vuosi	Muutos Ed. vuosi	
Toimintatuotot	1 354	246	2 688	1 334	50,4 %	1 288	3 063	42,1%	66	5,1 %
Myyntituotot	298	49	577	279	51,6 %	292	650	44,8%	6	2,0 %
Maksutuotot	988	189	1 978	989	50,0 %	937	2 155	43,5%	52	5,5 %
Tuet ja avustukset	0	0	5	5	-10,1 %	-11	-8	137,7%	10	-95,7 %
Muut toimintatuotot	68	9	129	61	53,0 %	70	265	26,5%	-2	-2,7 %
Valmistus omaan käyttöön										
Toimintakulut	-16 827	-2 730	-33 481	-16 654	50,3 %	-15 780	-32 149	49,1%	-1 047	6,6 %
Henkilöstökulut	-5 528	-973	-11 656	-6 128	47,4 %	-5 379	-10 682	50,4%	-149	2,8 %
Palvelujen ostot	-9 757	-1 525	-18 536	-8 779	52,6 %	-8 961	-18 203	49,2%	-797	8,9 %
Aineet, tarvikkeet ja tavarat	-471	-57	-859	-388	54,8 %	-463	-976	47,4%	-8	1,8 %
Avustukset	-179	-30	-649	-470	27,5 %	-152	-708	21,4%	-27	17,9 %
Muut toimintakulut	-892	-145	-1 780	-888	50,1 %	-826	-1 581	52,2%	-66	8,0 %
Toimintakate	-15 473	-2 483	-30 793	-15 320	50,2 %	-14 492	-29 087	49,8%	-981	6,8 %
Verotulot										
Valtionosuudet										
Rahoitustuotot ja -kulut										
Vuosikate	-15 473	-2 483	-30 793	-15 320	50,2 %	-14 492	-29 087	49,8%	-981	6,8 %
Poistot ja arvonalentumiset	-4	-1	-101	-97	4,1 %		-61		-4	
Satunnaiset tuotot ja kulut										
Tilikauden tulos	-15 477	-2 484	-30 894	-15 417	50,1 %	-14 492	-29 148	49,7%	-986	6,8 %
Varausten ja rahastojen muutos										
Tilikauden yli-/alijäämä	-15 477	-2 484	-30 894	-15 417	50,1 %	-14 492	-29 148	49,7%	-986	6,8 %

Tehtäväkohtainen toteuma

Toimintatuotot yksiköittäin € 1 000	* MKS = muutettu käyttösuunnitelma									
	Kum. 6/2021	Tot. 6/2021	Jäljellä MKS 2021*	Tot.-% MKS 2021*	Kum. 6/2020	Tot.-% TP 2020	Tot.-% TP 2020	Muutos Ed. vuosi	Muutos Ed. vuosi	
1451 Käyttötalous	1 354	246	2 688	1 334	50,4 %	1 288	3 063	42,1%	66	5,1 %
14530 SOSIAALI- JA TERVEYSVA	1 354	246	2 688	1 334	50,4 %	1 288	3 063	42,1%	66	5,1 %
14543 SOS.HALLINTO	8	2	12	5	61,3 %	5	145	3,5%	2	47,6 %
14544 PERHEPALVELUT	6	-3	-4	-9	-162,1 %	-8	-8	101,6%	14	-169,5 %
14547 TOIMEENTULOTURVA	10		18	8	54,8 %	3	13	26,3%	7	195,2 %
14548 PERUSTERVEYDENHUO	391	72	831	441	47,0 %	397	847	46,9%	-6	-1,6 %
14550 VAMMAISPALVELU	286	52	466	180	61,4 %	238	537	44,3%	48	20,0 %
14551 IÄKKÄIDEN PALVELUT	654	123	1 364	710	48,0 %	653	1 529	42,7%	2	0,3 %
Yhteensä	1 354	246	2 688	1 334	50,4 %	1 288	3 063	42,1%	66	5,1 %

TALouden TOTEUMA TOIMIALOITTAIN

Toimintakulut yksiköittäin € 1 000	* MKS = muutettu käyttösuunnitelma									
	Kum. 6/2021	Tot. 6/2021	MKS 2021*	Jäljellä MKS 2021*	Tot.-% MKS 2021*	Kum. 6/2020	TP 2020	Tot.-% TP 2020	Muutos Ed. vuosi	Muutos Ed. vuosi
1451 Käyttötalous	-16 827	-2 730	-33 481	-16 654	50,3 %	-15 780	-32 149	49,1%	-1 047	6,6 %
14530 SOSIAALI- JA TERVEYSVA	-16 827	-2 730	-33 481	-16 654	50,3 %	-15 780	-32 149	49,1%	-1 047	6,6 %
14543 SOS.HALLINTO	-480	-77	-1 089	-610	44,0 %	-373	-806	46,3%	-107	28,6 %
14544 PERHEPALVELUT	-871	-152	-1 534	-663	56,8 %	-592	-1 362	43,5%	-279	47,1 %
14547 TOIMEENTULOTURVA	-149	-28	-180	-32	82,4 %	-127	-254	50,2%	-21	16,6 %
14548 PERUSTERVEYDENHUO	-3 685	-532	-7 061	-3 377	52,2 %	-3 280	-7 097	46,2%	-405	12,3 %
14549 ERIKOISSAIRAANHOITC	-5 215	-869	-10 562	-5 347	49,4 %	-5 304	-9 538	55,6%	89	-1,7 %
14550 VAMMAISPALVELU	-2 070	-360	-3 701	-1 631	55,9 %	-1 942	-4 038	48,1%	-128	6,6 %
14551 IÄKKÄIDEN PALVELUT	-4 358	-711	-9 352	-4 994	46,6 %	-4 161	-9 056	46,0%	-197	4,7 %
Yhteensä	-16 827	-2 730	-33 481	-16 654	50,3 %	-15 780	-32 149	49,1%	-1 047	6,6 %

TALouden TOTEUMA TOIMIALOITTAIN

Poikkeamat talousarvion toteumassa

Koko Sosiaali- ja terveystoimialan toimintakate on toteutunut suunnitellusti sen ollessa 50,2% (50%). Tuottojen toteuma 50,4% ja menojen toteuma 50,3%. Alla on selvitetty eri tehtäväalueiden tilanne tarkemmin.

Hallinto: Hallinnon tuottojen toteuma on ylittynyt sen ollessa 61,3%. Kirjausvirheiden vuoksi todellinen toteuma on 44,3%. Hallinnon menot jäävät alle suunnitellun toteuman ollessa 44%. Henkilöstökulut ja palvelujen ostot alittavat tässä vaiheessa vuotta suunnitellun. Myönnettävät avustukset maksetaan pääasiassa heti alkuvuodesta. Tämän vuoksi avustusten osuus on suuri.

Perhepalvelut: Toimintakate 56,1%. Perhepalveluiden tulot 162,1% ja menot 56,8%. Perhepalveluiden menoihin on merkitty virheellisesti lastensuojelun laitossijoituksesta kertyneitä tuloja. Osavuosikatsauksen 1-6/21 todellinen toimintakate on 53,1%, tulot 1483,7% ja menot 53,8%. Henkilöstökulut alittuvat niiden ollessa 41,4% johtuen työntekijöiden osa-aikaisuuksista, pitkittyneistä rekrytointiprosesseista sekä poissaolosta. Menojen osalta todellinen toteuma on 53,8%.

Talousarvio ylittyy lastensuojelun laitossijoitusten osalta, jonka osavuosikatsaus 1 – 6 näyttää prosentuaalisesti asiakaspalveluiden ostojen osalta 112,9%. Tähän on kuitenkin merkitty myös laitossijoituksen kautta saadut tulot, joten oikea prosentuaalinen tilanne on 99,60%.

Talousarvioon 2021 on varattu 333 600€ lastensuojelun laitossijoitusten ostoihin. Kuukausien 1-6 toteutuman kohdalla siitä on käytetty 330,263,19 euroa, kunhan saadut tulot ovat siirretty oikeaan tilikohtaan.

Lastensuojelussa on jouduttu turvautumaan ennakoimattomiin laitossijoituksiin nuorten kasvavan pahoinvoinnin vuoksi. Vaikka laitossijoituksia on pystytty purkamaan, ja tukemaan nuorta sekä hänen perhettään alussa tarvittun kiireellisen sijoituksen jälkeen avohuollon tukitoimilla, ylittyy määräraha tämän osalta vuonna 2021. Yhden nuoren laitossijoitus maksaa kuukaudessa n. 14 000€ riippuen sijoituspaikasta ja nuoren erityistarpeista. Kuukausien 1-6 toteutuman aikana sijoitettuna on ollut seitsemän lasta laitossijoituksessa eri pituisia jaksoja.

Toimeentulotuki: Toimintakate 85,5%. Tulot kokonaisuudessaan 54,8%, josta muut toimintatuotot 66,5%. Muut toimintatuotot pitävät sisällään kaupungin itselleen hakeman valtion maksaman korvauksen kuntouttavan työtoiminnan järjestämisestä.

Menot toimeentulotuen tehtäväalueella ylittivät niiden ollessa 82,4%. Kuntouttavan työtoiminnan palvelujen ostot ovat ylittyneet pitäen sisällään esim. Laitilan Nuorisoverstas ry:n laskuttamia toimintapäivämaksuja. Työmarkkinatuen kuntaosuuden maksuosuus on työllisyyden parantumisesta huolimatta edelleen arvioitua suurempi. Tähän haasteeseen on pyritty vastaamaan osallistamalla ”Kaveria ei jätetä” osatyökykyisten työllistymishankkeeseen.

Perusterveydenhuolto: Toimintakate 53,2%. Perusterveydenhuollon tuottojen toteuma on 47%. Myyntituottoja on saatu ennakoitua vähemmän (38%) koronapandemian aiheuttaman terveystoiminnan toiminnan muutoksen myötä. Muut toimintatuotot myös alittuneet (14,9%).

TALouden TOTEUMA TOIMIALOITTAIN

Menojen toteuma 52,2 %, ovat toteutuneet ennakoidusti. Alibudjetoituja palveluita ovat olleet atk:n huoltopalvelut, leasingvuokrat sekä mm. koronapandemian vuoksi laboratoriopalveluiden ostot (Covid-19 näytteet) sekä aineet ja tarvikkeet (suojavarusteet pandemian vuoksi).

Erikoissairaanhoido: Toimintakate 49,9%. Erikoissairaanhoidossa ei ole tuloja ollenkaan. Menot tässä vaiheessa vuotta ovat pysyneet budjetissa niiden ollessa 49,9%.

Vammaispalvelut: Toimintakate 55,2%. Toimintatuottojen toteuma on 61,4%. Maksutuotot 85%, joissa tuloina Kehitysvamma-alan tuki- ja osaamiskeskuksen (KTO) aterialaskutus.

Menojen toteutuma on 55,9%. Menojen ylitys koostuu ostopalvelujen hankinnasta mm. neuropsykologisen valmennuksen ostoista, omaishoitajien ja henkilökohtaisen avun lisääntyneestä tarpeesta.

Iäkkäiden palvelut: Toimintakate 47,0%. Maksutuottojen toteuma on 48,0%. Tuloja on saatu arvioitua vähemmän kodinhoitoapu- ja päivätoiminta-asiakasmaksuista ja Kaukolankodin hoitopäivämaksuista. Korona-pandemia on vaikuttanut mm. kotihoidon ja päivätoiminnan asiakasmääriin.

Menojen toteuma on 46,6%. Päivätoiminnan kustannuspaikalla määrärahoja on kulunut arvioitua vähemmän, koska asiakkaita on ollut Korona-pandemian johdosta vähemmän. Resurssipoolin menot ovat alittuneet huomattavasti. Kaikkiin työsuhteisiin (1 sairaanhoitaja ja 3 hoitajaa) on valittu työntekijä, mutta tällä hetkellä vain yksi heistä (hoitaja) on ottanut työsuhteen vastaan. Korona-pandemiasta johtuen kotihoidon, Koivukodon ja Kaukolankodin koulutusmäärärahat ovat alittuneet. Kotikuntalain kotikuntakorvausten menot alittuvat, koska Laitilan kaupungin velvoite maksaa asiakaspalvelumaksua toiselle kunnalle on päätynyt yhden asiakkaan osalta. Yksityisen vanhusten tehostetun palveluasumisen Vaana-palvelusetelijärjestelmästä yrittäjien tekemät palveluseteliveloitukset kohdistuvat pääsääntöisesti edellisen kuukauden veloituksiin. Esimerkiksi kesäkuun -21 hoivamaksut on veloitettu heinäkuussa -21.

TALouden TOTEUMA TOIMIALOITTAIN

TEKNINEN VALIOKUNTA JA LUPALAUTAKUNTA

Tuloslaskelma (käyttötalous) €1 000	* MKS = muutettu käyttösuunnitelma									
	Kum.		Jäljellä			Kum.			Muutos	
	6/2021	Tot. 6/2021	MKS 2021*	MKS 2021*	Tot.-% MKS 2021*	6/2020	TP 2020	Tot.-% TP 2020	Ed. vuosi	Ed. vuosi
Toimintatuotot	2 530	351	5 731	3 201	44,1 %	2 324	5 356	43,4%	207	8,9 %
Myyntituotot	700	9	2 071	1 371	33,8 %	815	2 151	37,9%	-115	-14,1 %
Maksutuotot	51	16	127	76	40,3 %	77	168	45,7%	-26	-33,4 %
Tuot ja avustukset							9			
Muut toimintatuotot	1 779	326	3 534	1 754	50,3 %	1 432	3 029	47,3%	348	24,3 %
Valmistus omaan käyttöön										
Toimintakulut	-3 837	-1 537	-7 612	-3 775	50,4 %	-3 833	-7 556	50,7%	-4	0,1 %
Henkilöstökulut	-1 287	-241	-2 435	-1 148	52,9 %	-1 112	-2 362	47,1%	-175	15,8 %
Palvelujen ostot	-1 162	-209	-2 516	-1 354	46,2 %	-1 322	-2 729	48,4%	160	-12,1 %
Aineet, tarvikkeet ja tavarat	-847	-140	-1 675	-828	50,6 %	-790	-1 529	51,7%	-57	7,2 %
Avustukset	-95	-95	-100	-5	95,0 %	-95	-97	98,1%	0	0,0 %
Muut toimintakulut	-446	-852	-886	-441	50,3 %	-514	-839	61,2%	68	-13,3 %
Toimintakate	-1 307	-1 185	-1 881	-574	69,5 %	-1 509	-2 199	68,6%	203	-13,4 %
Verotulot										
Valtionosuudet										
Rahoitustuotot ja -kulut	-62	-10	-125	-63	49,7 %	-62	-125	50,0%	0	-0,5 %
Vuosikate	-1 369	-1 196	-2 006	-637	68,2 %	-1 572	-2 324	67,6%	203	-12,9 %
Poistot ja arvonalentumiset	-1 498	-251	-2 605	-1 107	57,5 %		-2 762		-1 498	
Satunnaiset tuotot ja kulut										
Tilikauden tulos	-2 867	-1 446	-4 611	-1 744	62,2 %	-1 572	-5 086	30,9%	-1 295	82,4 %
Varausten ja rahastojen muutos							16			
Tilikauden yli-/alijäämä	-2 867	-1 446	-4 611	-1 744	62,2 %	-1 572	-5 070	31,0%	-1 295	82,4 %

Tehtäväkohtainen toteuma

Toimintatuotot yksiköittäin €1 000	* MKS = muutettu käyttösuunnitelma									
	Kum.		Jäljellä			Kum.			Muutos	
	6/2021	Tot. 6/2021	MKS 2021*	MKS 2021*	Tot.-% MKS 2021*	6/2020	TP 2020	Tot.-% TP 2020	Ed. vuosi	Ed. vuosi
1451 Käyttötalous	2 530	351	5 731	3 201	44,1 %	2 324	5 356	43,4%	207	8,9 %
14540 TEKNINEN VALIOKUNTA	2 475	336	5 585	3 110	44,3 %	2 264	5 236	43,2%	210	9,3 %
14557 TEKNINEN HALLINTO	93	6	287	194	32,3 %	121	374	32,3%	-28	-23,2 %
14558 LIIK.VÄYLÄT JA ALUEET	13	0	13	0	98,9 %	7	25	26,6%	7	96,7 %
14559 JÄTEHUOLTO			70	70			63			
14560 KIINTEISTÖT	1 713	326	3 341	1 629	51,3 %	1 449	2 872	50,4%	264	18,2 %
14561 VESIHUOLTOLAITOS	652	1	1 823	1 171	35,8 %	683	1 890	36,1%	-31	-4,5 %
14563 MITTAUSPALVELU	4	2	16	12	25,9 %	5	12	43,6%	-1	-22,0 %
14564 PALO,PELASTUS JA SUOJELU			35	35						
14542 LUPALAUTAKUNTA	55	15	146	90	38,0 %	59	120	49,3%	-4	-6,5 %
14568 YMPÄRISTÖNSUOJELU	18	3	43	25	42,4 %	3	27	11,5%	15	483,1 %
14569 RAKENNUSVALVONTA	37	13	103	66	36,2 %	56	93	60,3%	-19	-33,5 %
Yhteensä	2 530	351	5 731	3 201	44,1 %	2 324	5 356	43,4%	207	8,9 %

TALouden TOTEUMA TOIMIALOITTAIN

Toimintakulut yksiköittäin € 1 000	* MKS = muutettu käyttösuunnitelma									
	Kum. 6/2021	Tot. 6/2021	MKS 2021*	Jäljellä MKS 2021*	Tot.- % MKS 2021*	Kum. 6/2020	TP 2020	Tot.- % TP 2020	Muutos Ed. vuosi	Muutos Ed. vuosi
1451 Käyttötalous	-3 837	-1 537	-7 612	-3 775	50,4 %	-3 833	-7 556	50,7%	-4	0,1 %
14540 TEKNIINEN VALIOKUNTA	-3 707	-1 516	-7 318	-3 611	50,7 %	-3 724	-7 302	51,0%	17	-0,4 %
14557 TEKNIINEN HALLINTO	-91	-29	-282	-191	32,3 %	-121	-456	26,5%	30	-24,6 %
14558 LIIK.VÄYLÄT JA ALUEET	-358	-141	-625	-267	57,2 %	-351	-574	61,2%	-7	1,9 %
14559 JÄTEHUOLTO	-9	0	-60	-51	14,4 %	-15	-47	32,9%	7	-44,0 %
14560 KIIINTEISTÖT	-2 197	-1 141	-4 142	-1 945	53,0 %	-2 101	-3 970	52,9%	-96	4,6 %
14561 VESIHUOLTOLAITOS	-619	-135	-1 291	-672	47,9 %	-652	-1 378	47,3%	33	-5,0 %
14563 MITTAUSPALVELU	-42	-5	-104	-61	40,8 %	-46	-106	43,0%	3	-6,9 %
14564 PALO, PELASTUS JA SUOJELU	-389	-65	-813	-424	47,9 %	-436	-766	56,9%	47	-10,7 %
14565 ASUMINEN	-2	0		2		-3	-5	49,1%	0	-7,0 %
14542 LUPALAUTAKUNTA	-130	-20	-294	-164	44,1 %	-109	-253	43,1%	-20	18,7 %
14568 YMPÄRISTÖNSUOJELU	-75	-12	-169	-94	44,2 %	-54	-139	38,6%	-21	39,4 %
14569 RAKENNUSVALVONTA	-55	-8	-125	-70	43,8 %	-55	-114	48,5%	1	-1,4 %
Yhteensä	-3 837	-1 537	-7 612	-3 775	50,4 %	-3 833	-7 556	50,7%	-4	0,1 %

Poikkeamat talousarvion toteumassa

Vesihuoltolaitoksen osalta talousarvio menopuoli tulee olemaan haasteellinen. Laitoksen maksujen tarkistus on vireillä. Käynnistyneiden investointihankkeiden osalta ei ole ylityksiä ja loput investointihankkeet on tarkoitus käynnistää loppuvuonna. Sirpunpuiston kunnostukselle on myönnetty hankerahoitusta, mikä edellyttää myös kaupungin rahoitusosuutta ja sitä, että työt on käynnistetty tänä vuonna. Hankkeelle tullaan esittämään joko lisämäärärahaa tai määrärahan siirtoa.

INVESTOINTIOSA

Investointiosa

		TA 2021	1-6/2021	YLI-/ALITUS	TOT %
8100	Investoinnit hallinto				
602	Irtain omaisuus				
691	Keittiöiden kalusto				
	Investoinnit netto	20 000	6 139	13 861	30,7
698	Automaattinen talousrap.				
	Investoinnit netto	-	220	- 220	0
731	HRM-ohjelmistot				
	Investoinnit netto	20 000	-	20 000	0
732	Kotisivujen kehittäminen				
	Investoinnit netto	25 000	-	25 000	0
603	Kiinteä omaisuus				
701	Maanhankinta ja lunastukset				
	Investoinnit netto	100 000	-	100 000	0
8110	KIINTEÄ OMAISUUS				
	Investoinnit netto	-	- 32 928	32 928	0
8145	ARVOPAPERIT				
	Investoinnit netto	-	- 146 712	146 712	0
8200	Investoinnit sivistystoimi				
	Investoinnit netto	-	120	- 120	0
600	Talonrakennus				
602	Varpeen ja lukion kel perusk				
	Investoinnit netto	950 000	349 145	600 855	36,8

INVESTOINTIOSA

604	Kappelimäen metallityöläisjärjestö				
	Investoinnit netto	60 000	-	60 000	0
615	Urheilutalon peruskorjaus				
	Investoinnit netto	20 000	-	20 000	0
618	Kyläkoulujen monitoimikentät				
	Investoinnit netto	33 500	742	32 758	2,2
623	Jäähallin pesuhuoneiden saneer				
	Investoinnit netto	80 000	19 505	60 495	24,4
628	Varpeen ruokalan peruskorjaus				
	Investoinnit netto	50 000	-	50 000	0
629	Kappelimäen koulu IV-saneeraus				
	Investoinnit netto	50 000	-	50 000	0
705	Kappelimäen koulun juhlasalin				
	Investoinnit netto	25 000	9 976	15 024	39,9
601	Julkinen käyttöomaisuus				
652	Uimarantojen perusk. ja parann				
	Investoinnit netto	10 000	17 495	- 7 495	175
655	Särkijärven kehittäminen				
	Investoinnit netto	-	952	- 952	0
656	Pesäpallokentän siirto				
	Investoinnit netto	-	-	20 000	0

INVESTOINTIOSA

657	Esteetön uimaranta				
	Investoinnit netto	25 000	977	24 024	3,9
714	Betoninen skeittiparkki				
	Investoinnit netto	100 000	-	100 000	0
715	Moukarinhäkin suunt. ja tukemi				
	Investoinnit netto	15 000	-	15 000	0
602	Irtain omaisuus				
680	Tuunan kentän pelaaja-aitiot				
	Investoinnit netto	10 000	9 500	500	95
683	Traktori, liikuntatoimi				
	Investoinnit netto	70 000	69 410	590	99,2
694	Siirtokatsomot				
	Investoinnit netto	15 000	8 379	6 621	55,9
722	Kyläkoulujen TVT-välineet				
	Investoinnit netto	22 000	19 901	2 099	90,5
723	Kappelimäen koulun oppilaskone				
	Investoinnit netto	80 000	39 643	40 357	49,6
724	Varpeen koulun av-laitteisto				
	Investoinnit netto	10 000	-	10 000	0
725	Varpeen koulun perusliikuntav				
	Investoinnit netto	20 000	-	20 000	0
726	Varpeen koulun kameravalvonta				
	Investoinnit netto	10 000	2 502	7 498	25

INVESTOINTIOSA

728	Varpeen koulu teknisen työn k				
	Investoinnit netto	13 000	13 204	- 204	101,6
733	Urheilukent. aidat ja tuomarik				
	Investoinnit netto	10 000	-	10 000	0
8202	Investoinnit VS m.opisto				
602	Irtain omaisuus				
676	Musiikkiopiston flyygeli				
	Investoinnit netto	40 000	-	40 000	0
8300	Invesotinnit sote				
600	Talonrakennus				
612	Vainajakylmiö				
	Investoinnit netto	30 000	-	30 000	0
613	Varavoiman rakentaminen				
	Investoinnit netto	-	89 720	- 34 720	163,1
624	TKn poliklinikan ikkunat				
	Investoinnit netto	40 000	-	40 000	0
625	TKn hissitekniikan uusiminen				
	Investoinnit netto	50 000	-	50 000	0
706	Kaukolankodin hankesuunnittelu				
	Investoinnit netto	50 000	19 752	30 248	39,5
602	Irtain omaisuus				
719	Hammashoitolan röntgenlaitteet				
	Investoinnit netto	45 000	-	45 000	0

INVESTOINTIOSA

721	Kotihoidon optimointiohjelma				
	Investoinnit netto	20 000	-	20 000	0
729	Sos.palveluiden asiakastietoja				
	Investoinnit netto	16 000	-	16 000	0
8400	Investoinnit tekninen toimi				
600	Talonrakennus				
602	Varpeen ja lukion kel perusk				
	Investoinnit netto	-	22 217	- 22 217	0
616	Kaupungintalon IV ja valaistus				
	Investoinnit netto	500 000	535 051	- 35 051	107
617	Matikan alueen huoltorakennus				
	Investoinnit netto	20 000	-	20 000	0
619	Winnovan rakennusten perusk.				
	Investoinnit netto	500 000	53 188	446 812	10,6
634	8-tien yritysk. LVI-saneeraus				
	Investoinnit netto	400 000	12 872	387 128	3,2
635	Heinikkalan navetan pk				
	Investoinnit netto	25 000	19 063	5 937	76,3
601	Julkinen käyttöomaisuus				
636	Kaari- ja Matovuorentie perusk				
	Investoinnit netto	220 000	2 115	217 885	1
637	Laessaari asemakaavalaajennus				
	Investoinnit netto	60 000	-	60 000	0

INVESTOINTIOSA

642	Kotoharju asemakaavalaajennus				
	Investoinnit netto	10 000	-	10 000	0
643	Pienet korjauskohteet				
	Investoinnit netto	50 000	3 560	46 440	7,1
644	Koulotie alkupään muutokset				
	Investoinnit netto	-	5 539	- 5 539	0
649	Päällystysohjelman mukaiset k.				
	Investoinnit netto	200 000	31 149	168 851	15,6
650	Hulevesijärjest. täyd. ja kunn				
	Investoinnit netto	60 000	45 096	14 904	75,2
651	Katuvalojen saneeraus				
	Investoinnit netto	200 000	14 215	185 785	7,1
653	Leikkik. varust. ja turvatuot				
	Investoinnit netto	40 000	2 350	37 650	5,9
669	Viemäriverkoston saneeraukset				
	Investoinnit netto	-	9 248	- 9 248	0
710	Mikaelinkadun peruskorjaus				
	Investoinnit netto	80 000	46 424	33 576	58
711	Keskuskadun kunnostus				
	Investoinnit netto	80 000	1 779	78 221	2,2
712	Huovinojan putkitus				
	Investoinnit netto	50 000	25 988	24 012	52

INVESTOINTIOSA

713	Torin perusparannus				
	Investoinnit netto	50 000	563	49 437	1,1
602	Irtain omaisuus				
686	Kuorma-auto, konekeskus				
	Investoinnit netto	80 000	75 000	5 000	93,8
720	Kaukolankodin astianpesukone				
	Investoinnit netto	55 000	53 939	1 061	98,1
724	Varpeen koulun av-laitteisto				
	Investoinnit netto	-	9 145	- 9 145	0
726	Varpeen koulun kameravalvonta				
	Investoinnit netto	-	17 772	- 17 772	0
727	GPS/GNSS paikannuslaite				
	Investoinnit netto	15 000	26 293	- 11 293	175,3
730	Kappelimäen wlan-verkko				
	Investoinnit netto	15 000	-	15 000	0
8500	Investoinnit vesihuoltolaitos				
601	Julkinen käyttöomaisuus				
663	Vesihuoltojärjestelmien kehitt.				
	Investoinnit netto	10 000	7 307	2 693	73,1
664	Vesijohtoverkoston saneer.				
	Investoinnit netto	250 000	75 817	174 183	30,3
666	Vesijohtoverkosto Laessaari				
	Investoinnit netto	25 000	-	25 000	0

INVESTOINTIOSA

667	Vesijohtoverkosto Kotoharju				
	Investoinnit netto	10 000	-	10 000	0
669	Viemäriverkoston saneeraukset				
	Investoinnit netto	200 000	46 400	153 600	23,2
670	Jätevesipumppaamoiden saneer				
	Investoinnit netto	60 000	323	59 677	0,5
672	Viemäriverkosto Laessaari				
	Investoinnit netto	25 000	-	25 000	0
673	Viemäriverkoston Kotoharju				
	Investoinnit netto	10 000	-	10 000	0
711	Keskuskadun kunnostus				
	Investoinnit netto	-	3 282	- 3 282	0
716	Etäluettavat vesimittarit				
	Investoinnit netto	50 000	566	49 434	1,1
717	Käänteisosmoosikalvojen uusint				
	Investoinnit netto	15 000	11 563	3 437	77,1
718	Vesitornin kattokupoli				
	Investoinnit netto	60 000	-	60 000	0
3	Investointiosa YHTEENSÄ				
	Investoinnit netto	5 559 500	1 655 466	3 979 034	29,4

INVESTOINTIOSA

Kesäkuun loppuun mennessä investoinneista on toteutunut 29,4 %.

731 HRM-ohjelmistot: HR-ohjelmistovaihtoehtojen/kehittämismahdollisuuksien selvitystyö käynnissä, hankinnat toteutuvat vuonna 2022, mikäli valtuusto hyväksyy määrärahan vuodelle 2022

732 Kotisivujen kehittäminen: Kotisivujen uusinnan osalta on kartoitettu järjestelmätoimittajia ja todettu sivuston uusintaan varattu määräraha riittämättömäksi. Määräraha on tarkoitettu käyttäen vielä loppuvuonna siihen, että käynnistetään sivuston määrittely-/kartoitusprojekti ulkopuolisen toimijan kanssa, joka on erikoistunut digitaalisten palvelujen saavutettavuuteen (saavutettavuusdirektiiviin). Tämän määrittelyn avulla varmistetaan se, että uudet kotisivut ovat saavutettavuusdirektiivin näkökulmasta kunnossa.